

atua

Swiss Passion



Laurent Savioz Architect

Renovation of a dwelling in Chamoson
Conthey, Valais, Switzerland 2005

ローラン・サヴィオ・アーキテクト
シャモゾンにある住宅の改修
スイス、ヴァリス、コンテ 2005





67 page: Interior view with old stone walls, exposed concrete and polished screed floors. p. 67, see: View of the atelier on 2nd floor (1) monolithic wall on the right. 7, below: View through kitchen and living room.

本頁：内観。古い天然石の壁と打ち放しコンクリートの壁、磨きあげられた床が見える。67頁、上：2階にあるアトリエ。右側に分厚い壁が見える。67頁、下：リビング・ルームへと続くキッチンを見る。



3rd floor plan / 3階平面図



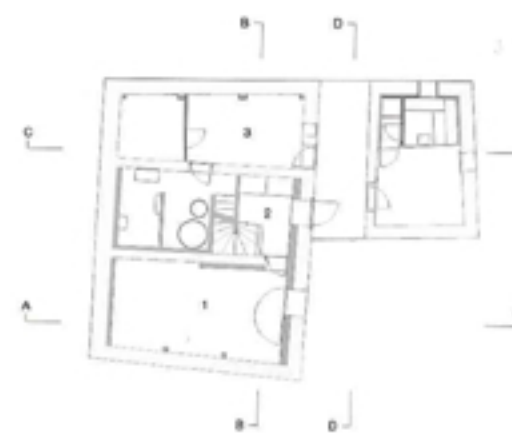
West elevation / 西側立面図



2nd floor plan / 2階平面図



South elevation / 南側立面図



1st floor plan (scale: 1/300) / 1階平面図 (縮尺: 1/300)



East elevation (scale: 1/300) / 東側立面図 (縮尺: 1/300)

Legend: 1) Gallery, 2) Entrance, 3) Cellar, 4) Atelier, 5) Office, 6) Kitchen, 7) Living / Dining room, 8) Bedroom.
 凡例: 1) ギャラリー, 2) エントランス, 3) 倉庫, 4) アトリエ, 5) オフィス, 6) キッチン, 7) リビング/ダイニング・ルーム, 8) 寝室。



Site plan (scale: 1/2,500) / 配置図 (縮尺: 1/2,500)

This building was constructed in stages from 1814 onwards and was used as a rural house. It is made up of three adjacent areas on different levels. On the ground floor it is crossed by an access way which indicates the presence of a former right of way to the next-door building.

The imposing proximity of the rocks and its stone construction lend this building a unity with its surroundings and a very strong mineral character.

The renovation project seeks to maintain and reinforce this character, emphasising the existing stone structure while using concrete for the parts to be replaced, in order to create a completely mineral feel to the whole.

The exterior volume has not been changed. The stone facades have been preserved and lined inside with an insulating layer of concrete based on foamed recycled glass (Misapor). This insulating lining forms the new load-bearing structure, reinforces the old stone walls and provides thermal insulation.

The parts of the facade formerly of timber weatherboarding have been replaced by a monolithic wall of insulating concrete with formwork which reproduces the texture of the former timber.

The former window apertures have been retained and some larger windows added in order to let more natural light into the main interior spaces and to provide views over the surrounding landscape. These new windows are flush with the exterior in order to minimise their impact on the volume of the building, as well as to emphasise and make good use of the substantial thickness of the walls.

With its good thermal insulation, controlled ventilation and energy from renewable sources, this renovation complies with the Swiss "Minergie" energy conservation standard. About 35 % of the annual heating requirement (heating and hot water) is produced by 23 m² of solar panels on the roof.

In harmony with the exterior, the interior is formed from unrefined mineral materials – natural stone, exposed concrete and polished screed floors. Only a few elements, such as the kitchen and the sanitary fittings, are in contrast to this character.

建物は1814年以來何段階にもわたってこつこつと建てられてきた。田舎の住居である。敷地は段差のついた3つのエリアにまたがっている。地上階に進入路が貫通していることから、それがかつて隣家の通路として使われていたことがうかがえる。

住宅の周辺に岩が迫っているうえに住宅そのものが石造なので、周囲との一体感が生まれ、また建物の鉱物質な性格が大いに際立っていた。

今回の改築計画では、この鉱物質の性格を維持・強化することで既存の石の構造を強調しつつ、必要な箇所にはコンクリートを打ち直し、全体を鉱物質な印象に統一することにした。

外観のヴォリュームには手を入れていない。石づくりの外壁はそのまま残し、壁の内側には再生ガラス発泡材を利用したコンクリート(ミザポール)の絶縁層を設けた。この絶縁層は耐力壁となって古い石壁を補強しつつ、断熱効果も発揮する。

外壁の古い板張り部分はそっくり新熱コンクリート製の一枚壁に交換し、なおかつ型枠には従来の板張りの質感を再現した。

古い窓は残したが、主空間の採光や眺望のために大きめの窓をいくつか追加した。新設の窓は、建物のヴォリュームへの影響を最小限にとどめるためと、せっかくの壁の厚みを活かして強調するために、外壁と面一に揃えてある。

断熱性の高さ、通気量の確保、再生可能なエネルギー源の利用のおかげで、この改築工事はスイスの省エネルギー標準「ミネルギー」を満たすことになった。屋上にとりつけられた23m²のソーラー・パネルにより、年間必要熱供給量(暖房と温水)の35%が供

給される。内部も外観と調和するように、内装には天然石、打放しコンクリート、磨き上げられた定規均しの床など、鉱物材を刻きだして用いている。台所や衛生器具などのごく一部の要素だけが、こうした雰囲気から浮き上がっている。(土居純訳)

pp. 60-61: General view from the south, with old stone walls and new concrete wall. This page, below: General view before renovation. Photo courtesy of the architect. Opposite: Close-up view wall. All photos on pp. 60-68 except as noted by Thomas Jantscher.

60-61頁: 南側から見た全景。古い石壁と新しいコンクリートの壁が見える。本頁、下: 改修前の建物の全景。右頁: 壁面の近景。

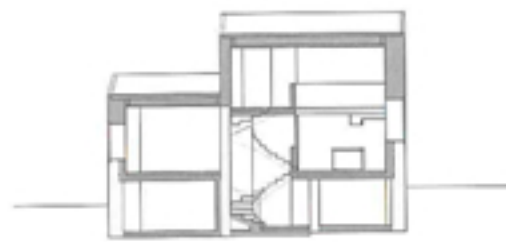
Credits and Data

Project title: Renovation of a dwelling in Chamossion
 Client: Josyane and Michel Roduit
 Location: Conthey, Valais, Switzerland
 Design: 2003
 Construction: 2004-2005
 Architect: Laurent Savioz Architect
 Works management: Laurent Savioz Architect
 Civil engineers: Alpatex SA
 HVAC engineer: Tecnoservice SA
 Program: Living/dining rooms, kitchen, office, WC/shower, bedroom, bathroom, artist's studio, exhibition gallery, cellar, technical facilities.
 Site area: 318 m²
 Built area: 172 m²
 Gross area: 380 m²
 Building volume (SIA 116): 1,130 m³





Section A / 断面図



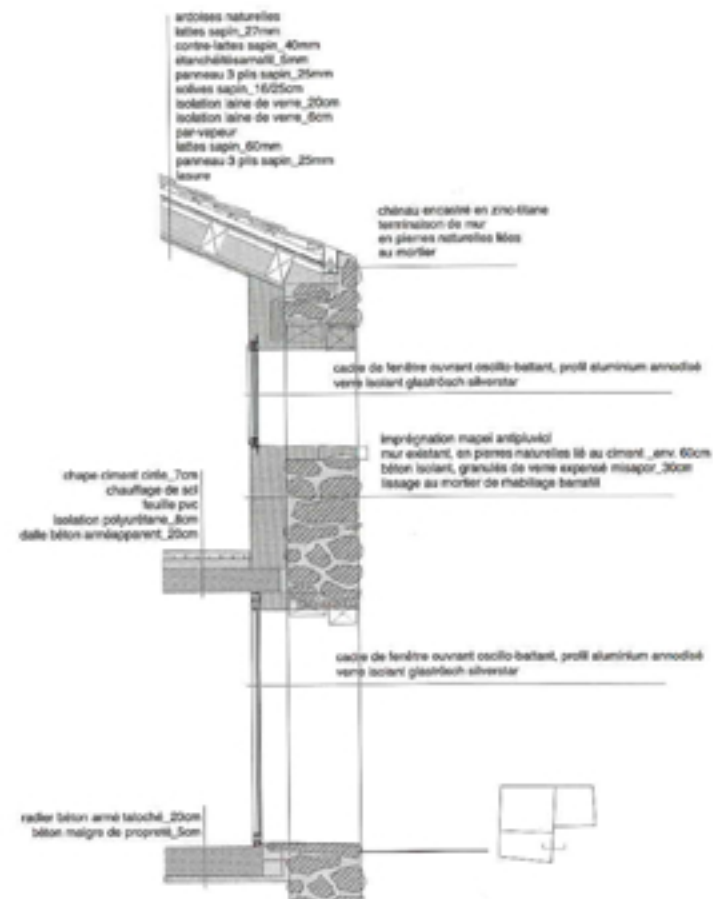
Section B / 断面図



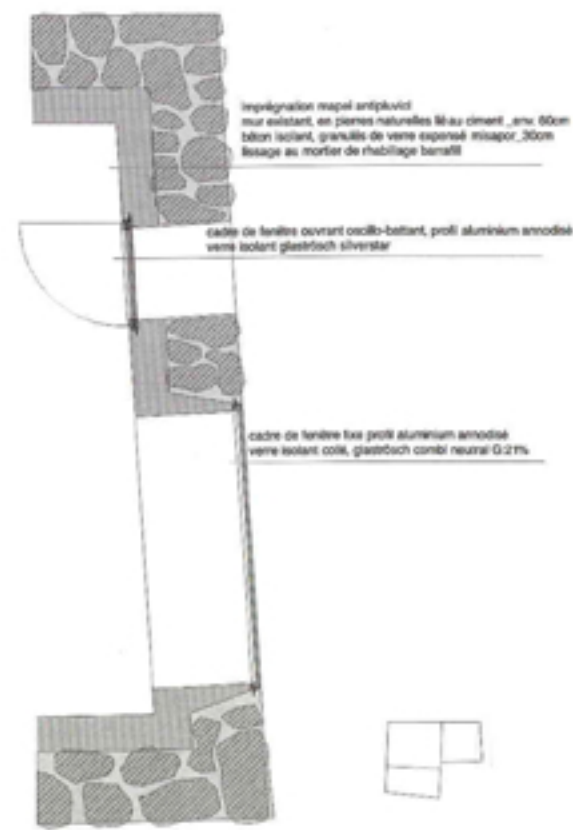
Section C / 断面図



Section D (scale: 1/300) / 断面図 (縮尺: 1/300)



Section detail of wall / 壁面の立断面詳細図



Horizontal section detail of wall (scale: 1/60) / 壁面の平面断面詳細図 (縮尺: 1/60)

